

Sondevoeding thuis

Afdeling C1 en D1 Moeder Kind

Informatie voor ouders/verzorgers

Inhoud

- Inleiding
- Algemeen
 - o Wat is sondevoeding?
 - o Waarom is sondevoeding nodig?
 - o Wat zijn de voordelen van sondevoeding?
- Stappenplan
 - o Inbrengen en verwijderen van de sonde
 - o Sondevoeding geven
 - o Bereiden van sondevoeding
 - o Bewaren van de sondevoeding
 - o Verzorgen van de sonde
 - o Mond- en neusverzorging
 - o Eten en drinken naast sondevoeding en afbouw van sondevoeding
 - o Medicijnen geven via de sonde
- Veel gestelde vragen
- Wie kan ik bellen als mijn kind thuis is en er is iets mis?
- Vragen
- Wanneer moet ik waar zijn voor de afspraak met mijn kind?
- Telefoonnummers
- Tenslotte

Inleiding

In overleg met u en de kinderarts is besloten dat uw kind binnenkort naar huis mag.

Thuis heeft uw kind nog wel sondevoeding nodig.

Maar voor het zover is zorgen wij dat u voldoende informatie krijgt over sondevoeding en leert u zelf sondevoeding te geven zodat u het ook alleen kunt.

U ontvangt informatie over de verzorging van uw kind en het verzorgen van de materialen die u nodig heeft bij het geven van sondevoeding.

Uw kinderarts of de verpleegkundige heeft u al de nodige informatie gegeven over het geven van sondevoeding thuis. In deze folder staat algemene informatie over het geven van sondevoeding bij baby's en grotere kinderen.

U kunt zelf de gegevens van uw kind en de voeding invullen.

De belangrijkste dingen leest u nog eens rustig na. Het is goed daarbij te bedenken dat in deze folder algemene informatie staat. Omstandigheden en ervaringen kunnen van kind tot kind verschillen.

In deze folder staat onder andere wat sondevoeding is, aan welke dingen u moet denken, hoe u zich voorbereidt op het geven van sondevoeding, wat het geven van sondevoeding inhoudt en welke stappen bij het geven van sondevoeding van belang (kunnen) zijn. Met behulp van diverse instructies en oefening willen we u vertrouwd

www.meandermc.nl
mijn.meandermc.nl

Meander Medisch Centrum
Maatweg 3
3813 TZ Amersfoort

Locatie Baarn
Molenweg 2
3743 CM Baarn

Locatie Barneveld
(Medisch Centrum de Burgt)
Nederwoudseweg 17
3772 TD Barneveld

Locatie Bunschoten
(Gezondheidscentrum Scala Medica)
Chopinstraat 2D
3752 HR Bunschoten-Spakenburg

Locatie Leusden
(Medisch Centrum de Mulderij)
De Mulderij 2
3831 NV Leusden

Locatie Nijkerk
(De Nije Veste)
Oranjelaan 104
3862 CX Nijkerk

Postadres:
Postbus 1502
3800 BM Amersfoort

Telefoonnummers:
Algemeen: 033 – 850 50 50
Afspraken: 033 – 850 60 70

KvK Gooi en Eemland:
32082917

maken met thuis sondevoeding geven. Uit ervaring blijkt dat ouders en verzorgers prima thuis sondevoeding kunnen geven.

Heeft u na de uitleg van de verpleegkundigen en na het lezen van deze folder nog vragen neem dan contact op met de afdeling waar uw kind werd verpleegd. Vraag naar de verpleegkundige, kinderarts, diëtiste of de maatschappelijk werker.

NB: Voor de leesbaarheid gebruiken wij de ene keer "hij" en de andere keer "zij". Waar "hij" staat kunt u ook "zij" lezen en waar "zij" staat kunt u ook "hij" lezen.

Algemeen

Wat is sondevoeding?

Sondevoeding is een dunne, vloeibare voeding die via een sonde (een flexibel slangetje) in de maag komt. Soms krijgt een kind alleen sondevoeding als volwaardige voeding of als aanvulling op de normale voeding.

Een kind krijgt sondevoeding als hij meer energie en voedingsstoffen nodig heeft dan hij uit de voeding op kan nemen.

Bij baby's of peuters kan ook de normale zuigelingenvoeding of moedermelk via de sonde gegeven worden.

Waarom is sondevoeding nodig?

- verminderde eetlust
- maag- en/of darmproblemen
- hartafwijkingen (gebrek aan energie om voldoende te kunnen eten)
- eet- en/of slikproblemen
- nierafwijkingen (daardoor kan gebrek aan eetlust ontstaan en/of de hoeveelheid vocht die moet worden gedronken te groot zijn)
- achterstand in de lichamelijke en/of geestelijke ontwikkeling
- bij baby's die te weinig energie hebben om de hele voeding zelf te kunnen drinken
- een combinatie van hierboven genoemde redenen

Wat zijn de voordelen van sondevoeding?

- uw kind hoeft zelf niet te eten, daardoor kunnen de maaltijden meer ontspannen worden
- uw kind houdt meer energie over om leukere dingen te doen en kan zich zo beter ontwikkelen
- u houdt zelf meer tijd en energie over en kunt die ook besteden om leukere dingen met uw kind te ondernemen.
- uw kind kan sneller met ontslag omdat het niet hoeft te wachten totdat hij alles zelf kan drinken.

Stappenplan

De kinderarts, verpleegkundigen en diëtiste gaan samen met u overleggen welke sondevoeding voor uw kind het meest geschikt is en welk sondevoedingsschema haalbaar is in uw gezin.

Als uw kind mee naar huis gaat, is het de bedoeling dat u en de eventuele andere verzorgers van uw kind zelf sondevoeding kunnen geven.

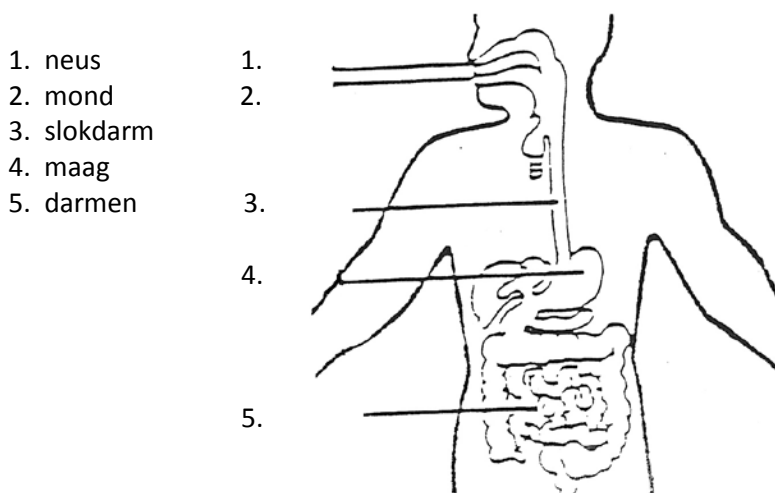
In de komende tijd zullen wij u de verschillende handelingen leren die u nodig heeft om sondevoeding te kunnen geven aan uw kind. Via het stappenplan wordt u dit stap voor stap uitgelegd. Na het doorlopen van dit stappenplan kunt u zelfstandig sondevoeding geven aan uw kind en alle zorg uitvoeren die daarbij nodig is.

U leert de volgende handelingen:

- Hulp geven bij inbrengen van de sonde (door thuiszorg of afdeling)
- Vastplakken van de sonde
- Verwijderen van de sonde
- Sondevoeding geven
- Bereiden van sondevoeding
- Bewaren van sondevoeding
- Verzorgen van de sonde
- Mond- en neusverzorging
- Eten en drinken naast sondevoeding en afbouw van sondevoeding
- Medicijnen geven via de sonde

Waar bevindt de sonde zich in het lichaam?

De sonde gaat door een van de neusgaten via de keelholte en de slokdarm naar de maag. (Zie figuur 1).



Figuur 1: Overzicht van een deel van het maag-darmkanaal.

Hoe zorg ik dat het inbrengen zo goed mogelijk gaat?

Het inbrengen van een sonde is en blijft een vervelende ervaring voor uw kind.

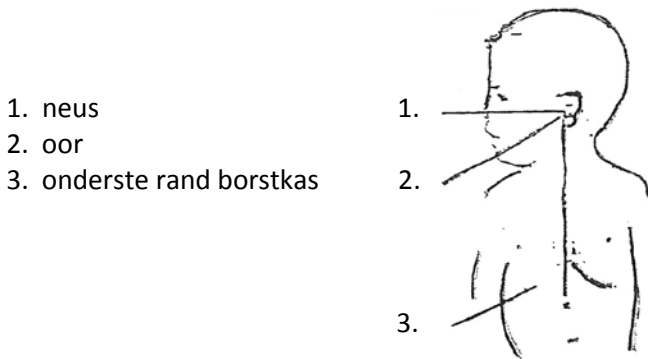
In de thuissituatie wordt een nieuwe sonde meestal ingebracht door de kinderthuiszorg of u spreekt bij ontslag af dat u naar de afdeling mag komen om de sonde in te laten brengen. Als u dat wilt kunt u ook zelf leren de sonde in te brengen.

Een ouder kind kan dit ook zelf leren. Voor ontslag wordt hierover met u gesproken.

Vorbereiding en klaarzetten sonde inbrengen:

- Vertel uw kind wat er gaat gebeuren (ook bij een baby/peuter) en dat het inbrengen van de sonde vervelend kan zijn. Leg uit dat het minder vervelend is als hij zich ontspant en meewerkt. Kinderen zijn minder angstig als ze weten wat er gaat gebeuren en daardoor kan de sonde inbrengen gemakkelijker gaan.
- Klarleggen (thuissituatie)
 - o pleisters (van tevoren geknipt)
 - o spuitje van 2 of 5 ml
 - o sonde
 - o glas water (bij oudere kinderen)

- o watervaste stift om de afgemeten lengte te kunnen markeren op de sonde: het markeringspunt



Figuur 2: Het meten van de sonde.

- Het vastplakken en fixeren van de sonde (zie figuur 3).
- Overleg voor het inbrengen wat wenselijk is en wat voor u en uw kind prettig is.
 - o Plak het stuk pleister dat al op de sonde is bevestigd direct op de neus van uw kind (let op dat de sonde vrij van het neusgat hangt)
 - o Plak een tweede stuk pleister op dezelfde wijze
 - o Plak een brede strook pleister over de brug van de neus om de andere delen vast te zetten
 - o Eventueel kunt u de sonde nog met een stuk leukoplast of fixomull op de wang vastzetten.

Als de sonde niet goed vastgeplakt is, kan deze verschuiven en op de verkeerde plaats terecht komen. Uw kind kan hierdoor gaan spugen en/of zich verslikken of diarree krijgen.



Figuur 3: Het vastplakken van de sonde.

- Kijk hoe uw kind reageert op de sonde. Wordt hij onrustig, moet hij hoesten of spugen? Komt de sonde uit de mond? Dan moet hij worden verwijderd en moet de sonde opnieuw ingebracht worden.
- Controleer of de sonde goed zit met behulp van visuele inspectie.
 - Visuele inspectie : Zit het vastgestelde markeringspunt nog op de juiste plek?
 - Zitten de pleisters nog goed vast geplakt?
 - Hangt de sonde er niet los tussen?
 - Kijk in de mond/keelholte als dat lukt of de sonde zichtbaar in de keel ligt en niet opgekruld is.
 - Controleer of de sonde niet tegen het neusgat aandrukt.
 - Probeer wat maaginhoud op te zuigen en bekijk goed of dit er normaal uit ziet. Heeft het andere kleur of is het veel dikker en slijmeriger dan wat u gewend bent dan zit de sonde

waarschijnlijk niet goed.

NB: Soms krijgt u ook pH sticks thuis om de sonde te kunnen controleren. In dat geval krijgt u extra informatie van de verpleegkundige hoe dat werkt en waar u dan op moet letten.

Werkwijze sonde verwijderen:

Bij het verwijderen van de sonde knijpt u de sonde dicht.

Zorg dat bij het opnieuw inbrengen van de sonde afwisselend linker of rechter neusgat gebruikt wordt.

Het neusslijmvlies is snel geïrriteerd. Als u afwisselend het ene of het andere neusgat gebruikt heeft elk neusgat de tijd om te herstellen.

Sondevoeding geven

Vorbereiding en klaarzetten sondevoeding:

- Vertel uw kind wat u gaat doen (ook bij een baby/peuter) en dat het inbrengen van de sonde vervelend kan zijn. Leg uit dat het minder vervelend is als hij zich ontspant en meewerkt. Kinderen zijn minder angstig als ze weten wat er gaat gebeuren. Als uw kind minder bang is verdraagt hij de voeding beter en is het voor u makkelijker de voeding te geven.
- Handen wassen
- Klaarleggen
 - o Sondevoeding (op lichaamstemperatuur)
 - o Spuitjes; één kleine van 2 of 5 ml en één grote van 20 of 60 ml
 - o Door de benodigheden van tevoren klaar te leggen is het makkelijker om sondevoeding te geven. U hoeft uw kind niet alleen te laten omdat u wat vergeten bent.

Werkwijze sondevoeding geven:

- Neem uw kind op schoot tijdens het geven van de voeding en geef hem afleiding. Een kind vanaf drie jaar kan ook naast u zitten. Praat met elkaar net als bij een gewone maaltijd.
- Controleer of de sonde op de goede plaats zit. Door met een spuitje wat maaginhoud op te trekken kunt u zien of de sonde nog goed zit. Beoordeel de maaginhoud (visuele inspectie) of bij twijfel gebruik een pH strip als u die heeft en geleerd heeft hoe dat werkt.
- Kijk hoe uw kind reageert op de sonde. Als uw kind onrustig wordt, gaat hoesten of spugen of de sonde komt uit de mond verwijder dan de sonde en laat de sonde opnieuw inbrengen.
- Controleer de temperatuur van de voeding door een druppel voeding op de binnenkant van de pols te voelen (de temperatuur is goed als het lauw/warm aanvoelt). Als de temperatuur niet goed is geeft dat een naar gevoel: uw kind kan misselijk worden of gaan spugen. Bij te warme voeding kan irritatie of zelfs verbranding van de maag ontstaan.
- Laat de voeding door de sonde lopen. Doe dat iets minder snel dan als uw kind zelf eet en/of drinkt. Als de voeding te snel gegeven wordt kan uw kind gaan spugen en/of diarree krijgen.
- Geef de afgesproken hoeveelheid voeding. Let tijdens het geven van de sondevoeding op reacties van uw kind zoals:
 - o misselijkheid
 - o hoesten
 - o niet lekker voelen
 - o onrust
- Doen bovengenoemde reacties zich voor bij uw kind, stop dan meteen met het geven van de voeding. Laat de maag van uw kind tot rust komen en probeer het na tien minuten opnieuw. Geef de rest van de voeding, warm het op als het koud is geworden. Opnieuw opgewarmde voeding moet binnen een uur geven worden en mag maximaal 1 x opnieuw opgewarmd worden.

- Spuit na de voeding 2 tot 5 ml lauw water door de sonde afhankelijk van de lengte van de sonde. Dit voorkomt verstopping van de sonde: oude voeding droogt namelijk in. Bij baby's spuiten we de sonde door met lucht in plaats van water. Anders kan uw kind teveel aan vocht binnen krijgen. Uitzonderingen hierop zijn als u uw kind medicatie heeft gegeven via de sonde of als uw kind nutrilon in de voeding gebruikt. De sonde wordt dan wel doorgespoeld met 2 ml water bij baby's en bij grotere kinderen met 2 tot 5 ml water.

Bereiden van sondevoeding.

U kunt in één keer de sondevoeding voor een dag klaarmaken. Klaargemaakte voeding is maximaal 24 uur houdbaar in de koelkast.

U kunt er ook voor kiezen per maaltijd de voeding klaar te maken. De benodigdheden zoals de spuiten kunt u thuis afwassen met de hand of in de afwasmachine zodat u ze vaker dan één keer kunt gebruiken.

Werkwijze:

- Maak de sondevoeding volgens voorschrift klaar.
- Verwarm de sondevoeding per portie tot lichaamstemperatuur (lauw/warm). Dit kan met een flessenwarmer, een pannetje met warm water of in de magnetron.

Bewaren van sondevoeding.

De klaargemaakte sondevoeding bewaart u in de koelkast. Klaargemaakte sondevoeding kan niet langer dan 24 uur bewaard worden.

Verzorgen van de sonde.

Het is belangrijk dat de sonde goed vastgeplakt zit zodat deze op de plaats blijft zitten. Als de pleister vies wordt of de pleister begint los te laten dan mag deze vervangen worden.

Werkwijze:

- Vertel uw kind wat u gaat doen
- Leg de pleisters klaar
- Was uw handen
- Verwijder voorzichtig de oude pleisters van de neus en de sonde
- Houd de sonde met een hand goed vast
- Plak de sonde weer vast, probeer iedere keer een andere plaats om de huidirritatie tot een minimum te beperken.
- Maak een lange sonde met een pleister en een veiligheidsspeld aan de kleding vast. Bij baby's niet op de rug vastspelden ivm. rugligging in bed.
- Controleer na het baden en/of douchen of de sonde nog goed zit vastgeplakt.

Verwisselen van de sonde

Allereerst is het belangrijk om de keuze te maken of de sonde overdag blijft zitten of wordt verwijderd. Dit is voor elk kind verschillend. Overleg met de verpleegkundige op de afdeling.

Bij baby's blijft de sonde 24 uur per dag zitten. De sonde mag 6 weken blijven zitten en moet dan verwisseld worden. Als een sonde eerder gewisseld moet worden en de sonde is erg vies geworden dan een nieuwe in laten brengen.

Mond- en neusverzorging.

Mondverzorging

Voor kinderen die alleen maar sondevoeding krijgen en geen ander eten is een goede mondverzorging belangrijk om ontstekingen en infecties te voorkomen. Een infectie die veel voorkomt is spruw. Spruw herkent u aan witte

puntjes achterop de tong en/of een wit beslag op de tong. Heeft uw kind spruw neem dan contact op met uw huisarts of kinderarts. Infecties en/of ontstekingen ontstaan onder andere omdat uw kind minder speeksel produceert bijvoorbeeld doordat hij minder kauwt of zuigt.

Voor iedere voeding is het belangrijk de mond te verzorgen. Doe dit heel voorzichtig om spugen te voorkomen.

Werkwijze mondverzorging:

- Schoonmaken met een nat wattenstaafje of een nat gaasje (bij baby's)
- Na elke voeding (driemaal per dag) de tanden poetsen
- Na elke voeding de mond te spoelen met water
- Door elke dag minstens eenmaal (suikervrije) kauwgum te kauwen. Kauwen brengt de speekselproductie op gang en dat voorkomt ontstekingen en infecties.

Neusverzorging

Omdat de sonde op de neus geplakt zit en via één van beide neusgaten naar binnen gaat, is extra neusverzorging noodzakelijk.

- Verschoon de pleisters als deze loslaten of vies zijn
- Maak de neus met water schoon en droog de neus goed af
- Maak de neusgaten elke dag schoon met een gaasje met water. Zit de neus zo verstopt dat deze met gewoon water niet schoon wordt, gebruik dan fysiologisch zout neusdruppels.
- Laat de sonde vrij van het neusgat. Als de sonde tegen de binnenkant van het neusgat aan drukt kan dit drukplekken of irritatie veroorzaken.

Eten en drinken naast sondevoeding en de afbouw van sondevoeding.

Naast de sondevoeding kan uw kind normaal eten en drinken. Kinderen hebben meestal geen last van de sonde. Wat er extra gegeten en gedronken kan of mag worden, hangt af van de reden waarom uw kind sondevoeding krijgt. Hierover krijgt u informatie van uw kinderarts of van de verpleegkundige van de afdeling voordat uw kind mee naar huis gaat.

De hoeveelheid eten en drinken die uw kind mag gebruiken naast de sondevoeding is afhankelijk van het dieet van uw kind en de totale hoeveelheid vocht die uw kind per dag mag innemen. Het is belangrijk voor de juiste afbouw van de sondevoeding dat u daar goed rekening mee houdt.

Onderstaande eetadviezen zijn algemene richtlijnen, voor uw kind kunnen andere afspraken gemaakt zijn met u door de medisch specialist of de verpleegkundige. Daar moet u zich dan aan houden.

Eetadviezen voor baby's:

- Probeer uw baby eerst zelf te laten drinken en geef dan de rest van de voeding per sonde. Voor een baby die sondevoeding krijgt, is het belangrijk dat zijn/haar natuurlijke zuigbehoefte gestimuleerd wordt.
- Neem uw baby op schoot. Tijdens en na de sondevoeding is het net zo belangrijk als bij een flesvoeding dat u uw baby op schoot neemt. Zo heeft u contact met uw baby en kan uw baby beter een boertje laten.
- Afhankelijk van de reden waarom uw kind sondevoeding krijgt, kan het belangrijk zijn dat hij wel de normale overgang van flesvoeding naar vaste voeding gaat maken. Bijvoorbeeld door het proberen van fruit, als dit is mag. Dat maakt het makkelijker om als de sondevoeding is afgebouwd weer zelf te gaan eten en drinken.

Eetadviezen voor kinderen van één tot drie jaar:

Bij peuters en jonge kinderen, die langere tijd sondevoeding hebben gekregen, kan 'eetontwenning' optreden. De overgang van sondevoeding naar het zelf eten en drinken kan moeizaam verlopen. Hierna volgen enkele tips om de overgang van sondevoeding naar normale voeding wat makkelijker te maken.

- Laat uw kind altijd mee aan tafel zitten en geef hem een kleine portie eten (bijvoorbeeld halve snee brood,

halve beschuit, één eetlepel aardappels, groente, vlees en/of een half schaaltje vla).

- Stimuleer uw kind minstens twee tot drie happen te eten.
- Probeer eerst gewoon te eten. Geef de sondevoeding nooit voor maar altijd na de maaltijd.
- Stimuleer het kauwen zoveel mogelijk door twee tot drie keer per dag vast voedsel aan te bieden in de vorm van bijvoorbeeld een stukje fruit, kaas, cracker, toastje of biscuitje.

Medicijnen geven via de sonde.

De medicijnen die uw kind moet innemen, kunnen in de meeste gevallen ook via de sonde gegeven worden. Vraag altijd aan uw kinderarts of de verpleegkundige van de afdeling of de medicijnen samen met de voeding gegeven mogen worden.

Vorbereiding en klaarzetten:

- Een spuitje van 2-5 ml.
- De voorgeschreven medicijnen.

Werkwijze:

- Vertel uw kind wat u gaat doen.
- Was uw handen.
- De voorgeschreven medicijnen zo nodig mengen met 2-5 ml water in een spuitje.
- Controleer of de sonde goed zit en goed vastzit.
- Spuit de medicijnen door de sonde.
- Spuit de sonde schoon met 2 tot 5 ml water direct nadat de medicijnen gegeven zijn.
- Kijk tijdens en na de handeling hoe uw kind de medicijnen reageert op het geven van de medicijnen (bijvoorbeeld ontstaan van misselijkheid of pijn).

Er zijn medicijnen die de sonde kunnen verstoppen.

Deze medicijnen moet u extra verdunnen met water. De verpleegkundige vertelt u wat u moet doen.

Veel gestelde vragen

Onderstaand staan een aantal veel gestelde vragen met antwoorden. Heeft u meer uitleg nodig of andere vragen neem contact op met uw kinderarts, de diëtiste of de verpleegkundige van de afdeling.

Mijn kind verslikt zich, wat moet ik doen?

Als uw kind hoest of problemen heeft met ademen is er iets aan de hand met de sonde of met het geven van de voeding.

Bij ademhalingsproblemen is sprake van kortademigheid, snelle ademhaling of hoorbare ademhaling. Treden deze verschijnselen op dan zit of de sonde niet goed of de sondevoeding wordt te snel achter elkaar gegeven. Uw kind kan zich dan eerder verslikken. U kunt met onderstaande schema zelf problemen voorkomen of verhelpen.

Oorzaak	Voorkomen of verhelpen.
Sonde zit niet goed.	Controleer de sonde. Verwijder de sonde als het nodig is en laat de sonde opnieuw inbrengen.
Sondevoeding is te snel achter elkaar gegeven.	Wacht minimaal een uur met het geven van een nieuwe sondevoeding.

Blijven bovenstaande symptomen aanhouden, neem dan contact op met uw kinderarts of de verpleegkundige van de afdeling of de thuiszorg.

De sondevoeding wil niet door de sonde, wat moet ik doen?

Mogelijke oorzaak	Voorkomen of verhelpen.
Er zit een knik in de sonde.	Haal de knik uit de sonde. Verwijder de sonde als het nodig is en laat de sonde opnieuw inbrengen.
De sondevoeding is te dik.	Gebruik een kleinere spuit van 20 ml of Laat een dikkere sonde inbrengen.
De sonde is verstopt door resten van medicijnen of oude voeding.	Spuut na elke voeding de sonde met minstens 2 ml water na of laat een nieuwe sonde inbrengen.

Mijn kind heeft last van diarree en/of braken (buikkrampen, misselijkheid, opgezet gevoel), wat moet ik doen ?

Mogelijke oorzaak	Voorkomen of verhelpen.
De sondevoeding is te snel ingespoten.	Geef de sondevoeding langzamer dan in een normaal eet- of drinktempo.
De sondevoeding is te geconcentreerd.	Controleer de bereidingswijze. Maak de voeding opnieuw en voeg de juiste hoeveelheid water toe.
Te koude of te warme voeding.	Warm de voeding voor gebruik op tot lichaams- of kamertemperatuur. Dat kan door de voeding in een pannetje met warm water of in een flessenwarmer, au bain Marie of in een magnetron te plaatsen.
De voeding is bedorven doordat deze fout bewaard of gebruikt is. De voeding is onhygiënisch klaargemaakt.	Gebruik de voeding niet langer dan een dag (24 uur) Bewaar de voeding in de koelkast. Gebruik schoon materiaal om de voeding klaar te maken. Was vooraf uw handen als u de voeding klaar maakt of gaat geven.
Uw kind verdraagt de voeding niet.	Neem contact op met uw medisch specialist of de diëtiste.
De sonde is in de twaalfvingerige darm terechtgekomen.	Meet met een andere sonde of de sonde te diep in het lichaam van uw kind is ingebracht. Trek de sonde zo nodig wat terug.

Mijn kind heeft last van harde ontlasting of obstipatie, wat moet ik doen?

Door de sondevoeding heeft uw kind minder ontlasting, poept hij minder.

Mogelijke oorzaak	Voorkomen of verhelpen.
Te weinig beweging.	Stimuleer uw kind tot meer beweging , bijvoorbeeld door een speeltje te geven.
Te weinig vezel in de voeding.	Geef uw kind als het mag van de diëtiste vezelrijke voeding naast de sondevoeding.
De samenstelling van de voeding.	Controleer of u de voeding goed heeft klaargemaakt. Overleg zo nodig met uw medisch specialist of diëtiste.
Bepaalde medicijnen.	Overleg met uw medisch specialist.

Mijn kind heeft irritatie van de neus en/of een kapot neusgat, wat moet ik doen?

Mogelijke oorzaak.	Voorkomen of verhelpen.
De sonde hangt tegen de rand van het neusgat aan.	Plak de sonde opnieuw op de neus vast zodat deze niet tegen de rand van het neusgat zit.
De pleisters irriteren de neus.	Probeer bij verschoning van de pleisters deze op een ander plaats te plakken. Overleg met uw medisch specialist over een ander soort pleister. Laat een nieuwe sonde inbrengen in het andere neusgat.

Praktische informatie:

Wie kan ik bellen als mijn kind thuis is en er is iets mis?

Maakt u zich toch zorgen of heeft u andere problemen als gevolg van de sonde of de sondevoeding dan belt u het algemeen telefoonnummer van Meander Medisch Centrum: 033 - 850 50 50

- Vraagt u **tijdens kantooruren** naar de afdeling C1 Moeder Kind of D1 Moeder Kind
- Vraagt u **buiten kantooruren** naar de Acute Zorg voor kinderen.

Bel bij een direct noodgeval: 112

Vragen

Heeft u voor, tijdens of achteraf vragen over uw kind, de sonde of sondevoeding stelt u deze dan aan de kinderarts of de verpleegkundige van de afdeling. Het is verstandig uw vragen van tevoren op te schrijven. Dan weet u zeker dat u niets vergeet.

1. _____ ?
2. _____ ?
3. _____ ?
4. _____ ?
5. _____ ?

Wanneer moet ik waar zijn voor de afspraak met mijn kind?

Ik heb een afspraak op _____ dag, om _____ uur.

Ik meld mij dan in :

Meander Medisch Centrum
Maatweg 3
3813 TZ Amersfoort

Locatie Baarn
Molenweg 2
3743 CM Baarn

- bij de polikliniek
 op de afdeling

Dit staat ook op de borden aangegeven. Kunt u de weg niet vinden vraagt u het dan aan de receptioniste.

Mijn specialist in het ziekenhuis heet: _____

Telefoonnummers

U kunt het ziekenhuis bereiken via het algemene telefoonnummer: 033 - 850 50 50. U krijgt dan een telefonist(e) aan de lijn. Vraagt u naar de betreffende afdeling of zorgverlener. De telefonist(e) verbindt u door.

Als u een afspraak wilt maken of verzetten belt u met het afsprakennummer: 033 - 850 60 70.

Rechten van het kind

In het normale dagelijkse leven zijn de ouders de wettelijke vertegenwoordigers van het kind dat nog geen 18 jaar oud is. Dit betekent dat een kind tot die leeftijd onder het gezag van de ouders staat en dat de ouders voor het kind beslissen. Dat ligt anders wanneer het gaat om medische zorg. De WGBO (Wet op geneeskundige behandelingsovereenkomst) onderscheidt drie leeftijdscategorieën en regelt voor elke categorie afzonderlijk de rechten van het kind en die van de ouders.

De drie categorieën zijn:

- Kinderen tot en met 11 jaar
- Kinderen vanaf 12 jaar tot en met 15 jaar
- Kinderen vanaf 16 jaar en ouder

Per leeftijdscategorie geeft de wet aan:

- Wie toestemming voor een onderzoek of behandeling moet geven: de ouders of het kind.
- Wie van hen er recht op heeft de informatie te krijgen die nodig is om toestemming te kunnen geven.
- Wie van hen het medisch dossier mag inzien.

Samengevat leidt dit tot de volgende regels:

- Het zijn ouders die een behandelingsovereenkomst met de behandelaar aangaan en de toestemming moeten geven.
- Ouders dienen te worden geïnformeerd.
- Ouders hebben het recht het medisch dossier in te zien.

Bron: www.kindenziekenhuis.nl

Tenslotte

De meeste kinderen hebben na enige tijd weinig tot geen last meer van de sonde en we hopen dat u en uw kind dezelfde ervaring hebben.

Als u toch nog vragen heeft die in deze folder niet beantwoordt worden aarzel dan niet om deze aan de verpleegkundige of kinderarts te stellen.

Als u suggesties of opmerkingen heeft, dan horen wij die graag.